

Kesovce

**Program hospodárskeho
a sociálneho rozvoja obce**

pre obdobie 2015 – 2020

1. Úvod

Program hospodárskeho a sociálneho rozvoja (PHSR) obce Kesovce je základným programovým a výkonným dokumentom spracovaným na úrovni obce v rámci partnerstva lokálnej samosprávy, podnikateľského sektora a mimovládnych organizácií z územia obce.

PHSR Navrhuje systematickú a funkčnú stratégiu trvalo udržateľného rozvoja obce zameranú na realizáciu všestranného ekonomického a sociálneho rozvoja:

- čerpá najmä zo znalostí miestnych aktérov a odborníkov, ktorí najlepšie poznajú miestne problémy, potreby a rozvojové možnosti obce
- umožňuje partnerom spoluúčasť na programovaní a kontrole stratégie ekonomického a sociálneho rozvoja obce
- pomáha zvyšovať všeobecné povedomie o potrebách obce i regiónu

Vízia:

„ Pekná obec, moderné vidiecke osídlenie, s nízkou mierou nezamestnanosti, vzdelaným obyvateľstvom, silnou sociálnou inklúziou, úspešným hospodárstvom na báze poľnohospodárstva, služieb a remesiel, čistým životným prostredím a čulým spoločenským, športovým a kultúrnym životom. „

2. Sociálna - ekonomická analýza

Všeobecné úvodné informácie

Kesovce ležia v nadmorskej výške 183-388 m n.m., stred obce 197 m n.m. v chotári s rozlohou 733 ha. Rozprestierajú sa na východnom okraji Rimavskej kotliny, na úpätí východnej časti Cerovej vrchoviny v doline prítoku Slanej. Prevažne odlesnený chotár na pahorkatine, na západe s vyvinutými terasami, vo východnej časti so zvyškami teplomilných cerových dúbrav a dubohrabín, tvoria treťohorné sliene. Má hnedozemné a ilimerizované pôdy. Obec sa spomína od roku 1232, r. 1347 Kezew, Kezw, 1323 Kezyw, (1337) 1347 Rekche a. n. Kezw, 1786 Keszi, 1920 Kesovce; maďarsky Sajókeszi. Roku 1412 obec patrila Czinegovcom, od 15. stor. Dancsovcom, neskôr iným rodinám. Začiatkom 19. storočia mala 31 domov a 233 obyvateľov, ktorí sa zaoberali poľnohospodárstvom. Tradičným zamestnaním zostalo aj po r. 1918. V rokoch 1938-44 bola obec pripojená k Maďarsku.

Základná charakteristika

| | |
|--------------------------|-----------------|
| Samosprávny kraj: | Banskobystrický |
| Okres: | Rimavská Sobota |
| Región: | Gemer |
| Štatút : | Obec |
| PSC: | 980 45 |
| Telefónne smerové číslo: | 047 |

Spádovosť obce

| | |
|--|-----------------|
| Sídlo matričného úradu | Kráľ |
| Sídlo pracoviska Obvodného oddelenia PZ | Rimavská Seč |
| Sídlo pracoviska daňového úradu | Tornaľa |
| Sídlo Okresného súdu | Rimavská Sobota |
| Sídlo Okresného úradu | Rimavská Sobota |
| Sídlo pracoviska Úradu práce, sociálnych vecí a rodiny | Bátka |
| Sídlo pracoviska Slovenskej pošty | Štrkovec |

Technická infraštruktúra:

Dopravná dostupnosť : Slabá – izolovaná obec, málo spojov

Vodovod: nie je

Kanalizácia nie je

Plyn . Obec je nie je plynofikovaná

Sociálna infraštruktúra :

| | |
|--------------------|-----------------|
| Kostol Katolícky | 0 |
| Kostol Evanjelický | 0 |
| Kostol Reformovaný | Áno |
| Dom smútku | Nie |
| Cintorín | Áno |
| Knižnica | 0 |
| Obec. rozhlas | Áno |
| Pamätná tabuľa | 0 |
| Futbalové ihrisko | 0 |
| Základná škola | 0 |
| Materská škola | 0 |
| Verejný internet | Áno |
| Hasičská zbrojnica | 0 |
| Kultúrny dom | Áno – nefunkčná |
| Pošta | 0 |
| Banka | 0 |
| PNS | 0 |
| Čerpacia stanica | 0 |
| Lekáreň | 0 |
| Lekár | 0 |
| Nemocnica | 0 |
| Zvonica | 0 |
| Zmenáreň | 0 |
| Fara | 0 |
| ZUŠ | 0 |
| Obchody | 0 |

3. Ľudské zdroje

Demografická situácia obce

Demografické zloženie obyvateľstva obce je veľmi pozitívne, najmä v porovnaní s okresnou, aj krajskou situáciou. Počet obyvateľov sa zvyšuje, obyvateľstvo je mladé. Motorom rastu obyvateľstva je stabilný a zdravý prirodzený prírastok obyvateľov, ale aj stabilne pozitívne čísla migrácie. Obec sa teda úspešne vyhýba negatívnym javom typické pre tento región – odchod mladých ľudí do miest, v prípadne iných regiónov a zahraničia. Z demografického hľadiska je teda rozvojový potenciál obce veľký. Ako je to pre tento región typické, obyvateľstvo je národnostne zmiešané, s výraznou prevahou Rómskeho obyvateľstva. Podľa neoficiálnych štatistík tvoria Rómovia 90 % obyvateľstva.

Počet obyvateľov ku dňu 22. 05. 2015

Celkový počet obyvateľov : 255

Vývoj počtu obyvateľov:

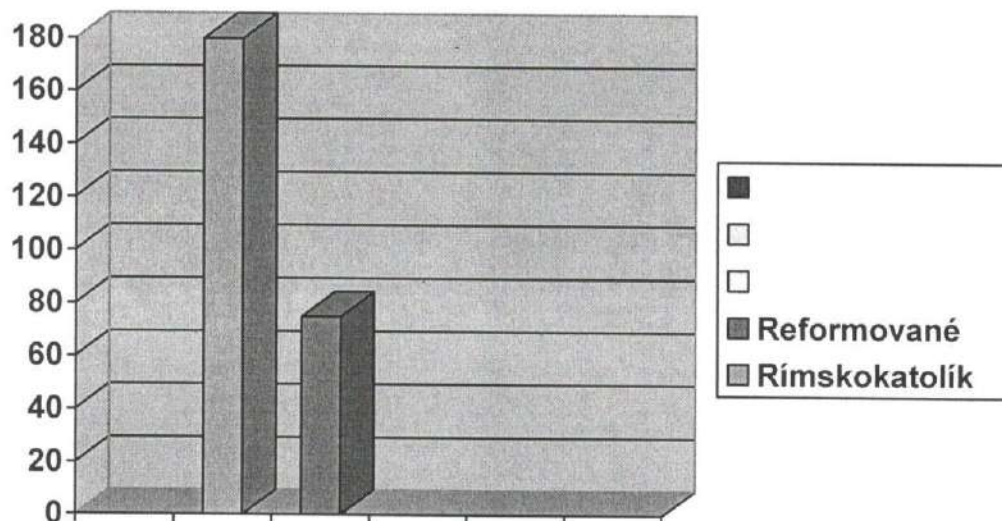
| Rok: | Počet obyvateľov: | Muž: | Žena: |
|-------------|--------------------------|-------------|--------------|
| 2007 | 166 | 79 | 87 |
| 2008 | 181 | 85 | 96 |
| 2009 | 194 | 90 | 104 |
| 2010 | 201 | 93 | 108 |
| 2011 | 212 | 100 | 112 |
| 2012 | 225 | 105 | 120 |
| 2013 | 236 | 111 | 125 |
| 2014 | 248 | 117 | 131 |
| 2015 | 255 | 120 | 135 |

V sledovanom období nastal v migrácií obyvateľstva výrazný zlom, keď sa negatívna migrácia zmenila na pozitívnu. Dá sa očakávať stagnujúcu úroveň migrácie obce, čo je pre budúcnosť počtu obyvateľov obce priaznivá.

Nárast prisťahovaných má však aj negatívne stránky, pretože väčšina prisťahovaných sú z miest kde stratili byty, nakoľko si neplatili nájom. Väčšina prisťahovaných sú sociálne odkázaní obyvatelia.

Náboženské zloženie obyvateľstva obce :

Náboženská štruktúra obyvateľstva neprešla v poslednom období žiadnymi výraznými zmenami, prevláda Rímskokatolícke a Reformované náboženstvo. Spolunažívanie náboženských skupín je úplne bezproblémové, v súlade s celospoločenským trendom, náboženstvo nehrá významnú úlohu pri každodennom spolužití občanov. V obci je jeden kostol reformovanej cirkvi.

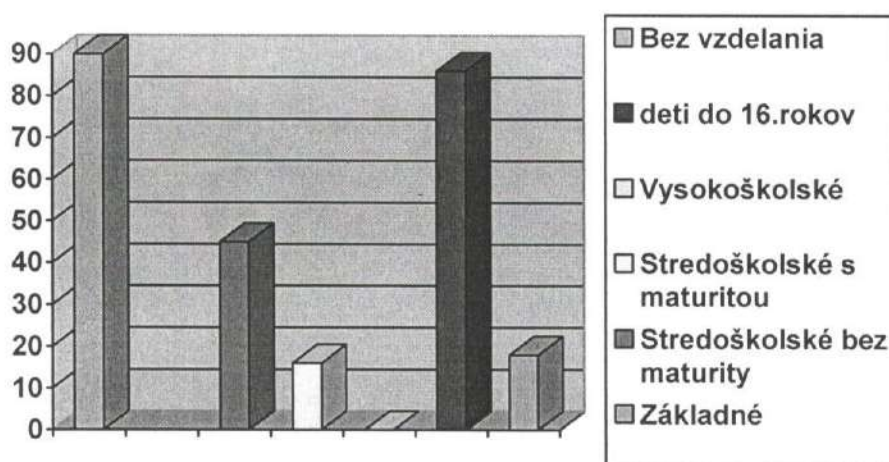


Národnostné zloženie obyvateľstva obce:

Ako je to pre daný región typické, obyvateľstvo je národnostne zmiešané, s výraznou prevahou obyvateľov maďarskej národnosti. Rómska komunita sa hlási k maďarskej národnosti, ale objektívne podľa neoficiálnych štatistík tvoria Rómovia 80 % obyvateľstva. Spolužitie národností je bezproblémové.

Vzdelávanie, vzdelanosť :

Vzdelanostná úroveň obyvateľstva obce Kesovce je pod celoslovenským priemerom vzdelanostnej štruktúry. V porovnaní s ostatnými obcami okolitého regiónu je situácia približne rovnaká. Táto vzdelanostná štruktúra je absolútne nevyhovujúca pre momentálne potreby trhu práce, najmä po jej silnej orientácii na vedomostnú spoločnosť a využívanie informačno – komunikačných technológií. Aj keď sa situácia môže zmeniť u detí, problémom zostáva dospelé obyvateľstvo, ktoré by potrebovalo zvýšenie vzdelanostnej úrovne k tomu, aby sa mohla znížiť vysoká nezamestnanosť. Chýba systém celoživotného vzdelávania.



Infraštruktúru vzdelávania obec nemá. Základnú školu navštevujú v susednom obci Štrkovec a v meste Tornaľa. Značná časť žiakov patrí k rómskemu obyvateľstvu, ktoré sa vyznačuje zlou sociálnou situáciou. problémom je zlá školská dochádzka žiakov, čo je spôsobené najmä nezodpovednosťou rodičov, ktoré svoje deti nemotivujú. Tento jav hrozí ďalším znižovaním vzdelanostnej úrovne. Výrazne sťaženú situáciu z hľadiska vyhovujúceho vzdelania má dospelé obyvateľstvo, ktoré má zväčša základné vzdelanie, resp. nižšie učňovské vzdelanie, čo je v súlade s bývalými potrebami poľnohospodárskeho regiónu.

Kultúra a spoločenský život

Spoločenský život, najmä čo sa týka kultúry je v obci veľmi slabý. Obyvatelia, najmä mladšia generácia neprejavujú záujem o rozvoj kultúry a tradícií obce a regiónu. K tomuto trendu prospieva aj vysoká nezamestnanosť a s tým spojená znížená úroveň obyvateľov. Strata kultúrnej identity je viditeľná hlavne pri rómskej populácii, ktorá už svoje tradície a kultúru skoro vôbec nerozvíja. Všeobecne sa dá konštatovať, že občania sú v otázkach kultúrnych a spoločenských aktivít výrazne pasívni. Kultúrny dom je ale potrebuje opravu a základné vybavenia. Pre športové aktivity obec nemá ani jedno športové ihrisko ani detské ihrisko. Deti, ktoré navštevujú MŠ a ZŠ sa zúčastňujú na kultúrnych aktivitách usporiadaných školami. Chýbajú výraznejšie mimoškolské aktivity pre deti, ktoré by poskytovali deťom možnosť kvalitného trávenie voľného času. Kultúrny dom je nefunkčný potrebuje opravu a základné vybavenie.

Tretí sektor :

Celkovo je občiansky duch u obyvateľov obce veľmi slabý, stráca sa pocit komunity a lokálpatriotizmu, chýbajú občianske komunitné rozvojové aktivity, informovanosť. Nie je dostupný verejný prístup k internetu, chýba komunitné centrum, ktoré by mohlo podobné aktivity združovať.

Občianske združenia:

1. Názov združenia Občianske združenie ROMA KESOVCE

Sídlo Kesovce č. 32, Slovenská republika

IČO 45 02 40 22

Oblasti činnosti

Rómske

Ekonomické využitie zdrojov

Podnikateľská sféra

Podnikateľská sféra je v obci zarážajúce, že podnikateľská sféra v obci neexistuje. Tradične poľnohospodárska oblasť ťažko znášala štrukturálne zmeny v hospodárstve, spojené najmä s rozpadom a neskôr úpadkom tohto sektora. S tým spojený hospodársky i sociálny úpadok, nevhodná infraštruktúra, odľahlosť obce od hospodárskych centier a nízka kvalita ľudských zdrojov spôsobuje značné limity pre rozvoj podnikateľského sektora obci.

Bariéry, ktoré zabraňujú rozvoju podnikateľských aktivít:

- nízka vzdelanostná úroveň a konkurencieschopnosť ľudských zdrojov
- nízka kúpyschopnosť obyvateľstva, slabý trh
- odľahlosť obce od hlavných cestných ťahov východ-západ

Čo sa týka výhľadov do budúcnosti, obec a jeho okolitý región majú predpoklady na tvorbu nových pracovných miest v niekoľkých oblastiach:

- priemyselná výroba – najmä príchodom investora do Rimavskej Soboty alebo Tornale, prípadne do prihraničnej oblasti Maďarskej Republiky – denná dochádzka do týchto centier je možná
- cestovný ruch, najmä v spojení s agroturistikou, vodným turizmom a bioturizmom
- špeciálne odvetvia poľnohospodárstva – bioprodukcia, výroba energetických surovín a biomasy, ako aj jej následné využívanie

V obci nenachádza ani jeden podnikateľov z radov obyvateľov.

Nezamestnanosť, zamestnanosť

Miera nezamestnanosti v obci je vysoký. Spôsobil ju krach poľnohospodárstva v regióne, ako aj zoslabnutie zamestnávateľov v regionálnych centrách po roku 1989, čo malo následok skokovitý nárast miery nezamestnanosti. Veľké množstvo nezamestnaných občanov, ktorí opustili vzdelávací systém sa nevedeli zamestnať, čím prispeli k zníženiu počtu ekonomicky aktívnych občanov a ďalšiemu nárastu evidovaných nezamestnaných. Tento stav je dlhodobý, čo prináša so sebou negatívne javy dlhodobej nezamestnanosti – odchod mladej a vzdelanej generácie, starnutie obce, strata pracovných návykov a motivácie. V kombinácii s pomerne zlou vzdelanostnou štruktúrou nevyhovujúcou moderným požiadavkám trhu práce sú výhľady obce v tomto smere pomerne negatívne. keďže sa posledných rokoch hospodárska situácia v regióne výrazne nezmenila, nevznikli nové pracovné miesta, miera nezamestnanosti zostáva významným problémom. Je typická dlhodobá nezamestnanosť, spolu s negatívnymi sprievodnými javmi ako apatia občanov, stratené pracovné návyky a motivácia pracovať, znížená životná úroveň, existenčné problémy. Očakávaný posun investorov zo západného Slovenska smerom na východ môže prispieť k vytváraniu nových pracovných miest v regióne. Avšak bez zavedenia foriem celoživotného vzdelávania a rekvalifikácií nebudú občania schopní zodpovedať požiadavkám zamestnávateľov. Významným problémom je geografická izolovanosť čo sťažuje každodenné cestovanie za prácou do regionálnych

centier. takže aj v prípade úspešného prilákania investícií do týchto častí regiónu sa miestami obyvatelia buď rozhodnú necestovať, alebo sa z obce odsťahujú. Špecifický problém má ak rómska komunita, ktorá sa najviac musí vyrovnáť so sociálnou inklúziou a predsudkami, ale aj s negatívnymi javmi vyplývajúcimi zo zlých sociálnych a životných podmienok.

Materiálne zdroje

Bývanie a bytový fond

| Počet | Rodinné domy | Bytové domy | Spolu |
|----------------------------|---------------------|--------------------|--------------|
| Domov spolu | 37 | 1- 6.bj | 38 |
| Trvale obývané domy | 36 | 1 | 37 |
| Vlastníctvo obec | 0 | 1 | 1 |
| Neobývané | 1 | | 1 |
| | | | |

Bytový fond v obci je využitý na 97,39%. Vzhľadom na vývoj počtu obyvateľov obce nepredpokladá sa výrazná zmena v bytovom fonde. Obec získala dotáciu od Ministerstva výstavby a regionálneho rozvoja na výstavbu sociálnych bytov 6. bj. a úver zo ŠFRB. Po kolaudácii stavby bytovka bola odovzdaná nájomníkom do užívania presne pre 6. rodín. Časom bude potrebné uvažovať o pokračovaní vo výstavbe sociálnych bytov.

Dopravná infraštruktúra

Cestná doprava

V obci sa nachádzajú cesty II. a III. triedy a miestne cesty. Ich povrch je asfaltovaný s pomerne dobrým pokrytím. Ich kvalita je však premenlivá. Je potrebné počítať s postupnou obcou povrchov ciest. Obec sa napája na nadradenú cestu sieť I / Košice -Rožňava- Zvolen, ktorá v zámeroch SR nadobúda nadregionálny význam v súvislosti s budovaním rýchlostnej komunikácie R2.

Železničná doprava

Cez kataster obce neprechádza železničná trať, najbližšie napojenie na železniciu je možné v miestnej stanici v meste Tornaľa.

Základná a environmentálna infraštruktúra

Plyn

Obec nie je plynofikovaná.

Pitná voda

V obci nie je vodovod.

Kanalizácia a ČOV

V obci nie je dostupná kanalizácia ani ČOV. Tento nedostatok je limitujúcim faktorom ďalšieho hospodárskeho i sociálneho rozvoja obce. V obci je veľa žúmp a septikov, ktoré sa pravidelne vyvážajú cisternou.

Odpadové hospodárstvo

V obci momentálne funguje klasický aj separovaný zber tuhého komunálneho odpadu (TKO). Zavedenie separovaného zberu TKO v obci je dôležitým krokom pre uchovanie čistoty životného prostredia a vodných tokov v obci.

Spoločenská infraštruktúra (infraštruktúra voľného času)

pre rozvoj kultúrnych a voľnočasových aktivít je v obci dostupný kultúrny dom, ale v zlom technickom stave bez vybavenia. Neexistuje klub mládeže. Chýba klub dôchodcov, ktorý je potrebný v nasledujúcom období zriadiť. V oblasti športu obec nemá futbalové ihrisko. Pre spoločenské aktivity verejné priestranstvá obce nie sú upravené, chýba park ako aj detské ihrisko.

Cestovný ruch

Cestovný ruch je v obci a celom mikroregióne len slabo rozvinutý, aj keď danosti regiónu, prírodné prostredie, tradície a kultúra dávajú dobré predpoklady pre rozvoj najmä vidieckeho turizmu, pešej turistiky aj cykloturistiky. Výhodou obce je blízkosť hranice s Maďarskou republikou a možnosť rozvoja cezhraničnej spolupráce v oblasti cestovného ruchu. Slabinou obce je chýbajúce vybavenie službami a infraštruktúrou cestovného ruchu. K rozvoju cestovného ruchu v obci chýba komplexný prístup k problematike na úrovni mikroregiónu.

Slabinou cestovného ruchu je absencia ďalšieho vybavenia a to najmä atraktivít, doplnkových programov, možnosti trávenia voľného času, ale aj marketingu obce a celého regiónu.

4.SWOT analýza obce

Silné stránky:

- mladé obyvateľstvo
- zvyšujúci sa počet obyvateľov
- budova bývalej školy – kultúrny dom
- časť obyvateľov má ochotu vzdelávať sa
- prevažná časť obyvateľov má ochotu podieľať sa na zlepšení postavenia rómskej komunity
- sociálna práca
- blízkosť maďarskej hranice

Slabé stránky:

- Vysoká nezamestnanosť
- Nedostatok bytov
- Ťažkosti pri uplatňovaní zákonov na určité skupiny občanov
- Veľmi nízka vzdelanostná úroveň
- Neexistuje podnikateľská sféra v obci
- zlý stav miestnych ciest
- v obci nie je kanalizácia ani vodovod
- slabá úroveň presadzovania sa obce smerom na vyššie stupne
- stratená príťažlivosť obce pre návštevníkov ako aj pre miestnych občanov
- odchod mladších vzdelanejších ľudí
- nízky záujem o miestnu kultúru
- hygienické problémy určitej skupiny miestnych Rómov
- zlé spojenia, ťažko sa dochádza do zamestnania
- nízka kúpyschopnosť miestnych obyvateľov
- slabá súdržnosť obce – morálna

Príležitosti:

- vypracovanie nových projektov, získanie prostriedkov z EÚ
- Založenie miestneho rozvojového združenia
- Dobudovanie hygienickej stanice
- oživenie miestneho folklóru
- rozvoj cestovného ruchu
- rozvoj občianskych a rozvojových združení
- využitie majetku obce pre voľnočasové aktivity obyvateľstva (ihriská, šport, kultúra, mládež)

Ohrozenia:

- Morálny úpadok obce a jej občanov
- Rozmáhanie miestneho vandalizmu
- drogy, alkohol pre miestnu mládež
- nárast nezamestnanosti
- nezáujem centrálnej moci o rozvoj obce
- nebezpečenstvo infekčných ochorení pri skupine sociálne slabých

5. Strom problémov

Nízka životná úroveň obyvateľov obce

1. Nerozvinuté miestne hospodárstvo

2. Nedostatočná rozvinutá infraštruktúra

3. Zlá sociálna situácia

1. Nerozvinuté miestne hospodárstvo

- slabá podpora začínajúcim podnikateľom
- slabá podnikateľská infraštruktúra
- slabý podnikateľský trh
- slabá úroveň informačnej a vedomostnej spoločnosti
- nedostatočné využitie majetku obce
- slabá poľnohospodárska činnosť
- absencia priemyselnej výroby
- služby v oblasti cestovného ruchu neexistujú
- nevyužívanie miestnych tradícií a zvykov

2. Nedostatočná rozvinutá infraštruktúra

- nie je kanalizácia
- nie je ČOV
- nie je vodovod
- nie je podnikateľská sféra
- zlý stav miestnych komunikácií
- nedostatočná zdravotnícka infraštruktúra
- neexistujú ubytovacie kapacity
- neexistuje pošta
- nie sú detské ihriská, športoviská
- neexistuje skládka odpadov
- neexistuje sídelná zeleň

3. Zlá sociálna situácia

- nízka vzdelanostná úroveň
- prevažná časť má ukončené len základné vzdelanie
- chýbajúci systém celoživotného vzdelávania
- malý dôraz na vedomostnú a informačnú spoločnosť
- nízka motivácia
- nezodpovední rodičia
- nedostatok pracovných príležitostí
- vysoký podiel nezamestnaných
- nízka motivácia pracovať
- pasivita, apatia, lenivosť občanov
- nízka informovanosť a mobilita
- chýba poradenstvo a motivácia
- zlé životné podmienky
- nedostatky bývania
- absentujú vodcovia a iniciátori
- nedostatok možnosti trávenia voľného času
- chýba komunitné centrum

6. Rozvojová stratégia

Hlavným cieľom obce je zvýšenie životnej úrovne obyvateľstva prostredníctvom zníženia miery nezamestnanosti. Tento cieľ plánuje dosiahnuť prostredníctvom nasledujúcich priorít:

Priorita 1 – Zvýšenie konkurencieschopnosti ľudských zdrojov v obci

Priorita 2 – Rozvoj infraštruktúry v obci

Priorita 3 – Vytváranie nových pracovných miest, rozvoj miestneho hospodárstva

Priorita 1 – Zvýšenie konkurencieschopnosti ľudských zdrojov v obci

Opatrenie 1.1 – Zvýšenie vzdelanostnej úrovne obyvateľstva

Podopatrenie 1.1.1 – Zvýšiť úroveň vzdelávania

- prispôbiť vzdelávanie požiadavkám trhu práce
- zlepšiť dostupnosť vzdelávania
- rozvoj počítačovej gramotnosti, využívania internetu
- rozvoj vzdelávania cudzích jazykov
- posilniť zameranie vzdelávania na znalostnú ekonomiku

Podopatrenie 1.1.2 – Zavedenie systému celoživotného vzdelávania

- vytvoriť možnosť vzdelávania sa priamo v obci
- realizovať vzdelávacie aktivity pre dospelých obyvateľov

Podopatrenie 1.1.3 – Podpora využívania IKT

- posilnenie penetrácie internetu
- vzdelávanie v oblasti IKT
- posilnenie znalostnej a informačnej spoločnosti
- poskytnúť verejný prístup k IKT a internetu

Opatrenie 1.2 – Zlepšenie sociálnej situácie obyvateľov obce

Podopatrenie 1.2.1 – Rozvoj sociálnej sféry

- posilnenie sociálnych služieb pre obyvateľov (sociálna práca, komunitné centrum)
- eliminácia negatívnych javov dlhodobej nezamestnanosti, prevádzka poradenských služieb
- zvýšenie mobility občanov
- motivácia a aktivizácia občanov

Podopatrenie 1.2.2 – Zvýšenie atraktivity obce pre obyvateľov, rozvoj spoločenského a kultúrneho života v obci

- vytvorenie vhodných podmienok pre mladé rodiny
- rozšírenie možností trávenia voľného času
- rozvoj spoločenských a kultúrnych podujatí
- aktivizovať obyvateľov k účasti v spoločenskom živote obce
- výstavba sociálnych bytov

Podopatrenie 1.2.3 – Rozvoj tretieho sektora

- posilnenie občianskych aktivít obyvateľov
- zvýšenie účasti obyvateľov vo veciach verejných
- založenie miestneho rozvojového občianskeho združenia

Priorita 2 – Rozvoj infraštruktúry v obci

Opatrenie 2.1 – Rozvoj environmentálnej infraštruktúry

Podopatrenie 2.1.1 – Výstavba kanalizácie a ČOV

- rekonštrukcia a výstavba kanalizácie v obci
- výstavba ČOV v obci
- podpora spoločného postupu príprav a realizácie s okolitými obcami

Podopatrenie 2.1.2 – Odstránenie čiernych skládok, zavedenie separovaného zberu odpadu

- odstránenie čiernych skládok, podpora preventívnych opatrení pre zamedzenie tvorby nových skládok
- podpora aktivít zvyšujúcich environmentálnu uvedomelosť občanov

Opatrenie 2.2 – Rozvoj lokálnej infraštruktúry

Podopatrenie 2.2.1 – Rozvoj občianskej infraštruktúry (kultúra, školstvo, verejné priestory)

- modernizácia a rekonštrukcia verejných budov obce
- znižovanie energetickej náročnosti objektov
- podpora polyfunkčného využitia málo využívaných objektov
- úprava verejných priestorov
- výstavba športovej infraštruktúry
- rekonštrukcia ciest a chodníkov v obci
- ochrana a rekonštrukcia historických a kultúrnych pamiatok

Podopatrenie 2.2.2 – Rozvoj komunikačnej infraštruktúry

- rozvoj internetizácie obce
- rozvoj verejných prístupových bodov v obci

Podopatrenie 2.2.3 – Rozvoj podnikateľskej infraštruktúry

- úprava nevyužitých objektov na podnikateľské účely

Priorita 3 – Vytváranie nových pracovných miest, rozvoj miestneho hospodárstva

Opatrenie 3.1 – Podpora podnikania

Podopatrenie 3.1.1 – podpora začínajúcim podnikateľom

- podpora rozvojových projektov zameraných na rozvoj malého a stredného podnikania založených na miestnych zdrojoch
- podpora začínajúcim podnikateľom a mladým podnikateľom
- vytváranie verejno – privátneho partnerstva za účelom podnikania technológiách

Podopatrenie 3.1.2 – Rozvoj podnikateľskej infraštruktúry

- rozvoj podnikateľskej infraštruktúry, využitie nevyužitých objektov a priestorov na tento účel

Podopatrenie 3.1.3 – Rozvoj ľudských zdrojov v oblasti podnikania

- posilnenie motivácie k podnikaniu
- podporné vzdelávanie, zamerané na založenie na rozvoj podnikania
- posilnenie informovanosti o podnikaní

Opatrenie 3.2 – Vytvorenie sociálnych podnikov

Podopatrenie 3.2.1 – vytvorenie podmienok na zriadenie sociálnych podnikov

- vytvorenie podmienok pre zriadenie sociálneho podniku v obci
- podporiť vytvorenie sociálnych podnikov pri existujúcich podnikateľských subjektov – hlavne v oblasti poľnohospodárstva, lesného hospodárstva a stavebníctva

Podopatrenie 3.2.2 – príprava partnerstva pre realizáciu fungovania sociálnych podnikov

- podpora partnerstva podnikateľských subjektov, obce, neziskových organizácií a vzdelávacích inštitúcií

7. Akčný plán

| Priority Opatrenia | Projekt | Realizátor | Rok |
|--------------------|---|-------------------------------|--------------|
| Priority č. 1 | Vzdelávanie zodpovedajúce požiadavkám trhu práce | Obec, MVO, UPSVR | 2015 – 2020 |
| | Rozvoj počítačovej gramotnosti, využívania internetu | Obec, MVO | 2015 – 2020 |
| | Vzdelávacie aktivity pre dospelých obyvateľov | Obec , MVO , UPSVR | 2015 – 2020 |
| | Poskytnúť verejný prístup a vzdelávanie IKT a internetu | Obec, MVO | 2015 - 2017 |
| Priorita č. 2 | Rekonštrukcia miestnych ciest a chodníkov | Obec | 2015 – 2020 |
| | Výstavba detského a športového ihriska | Obec, MVO | 2016 – 2018 |
| | Rozšírenie internetizácie obce | Obec | 2015 - 2017 |
| | Zabezpečenie pitnej vody s pomocou výtokového stojanu | Obec | 2015 – 2020 |
| Priorita č. 3 | Výstavba sociálnych bytov | Obec | 2016 – 2018 |
| | Posilnenie terénnej sociálnej práce pokračovanie projektu | Obec + implementačná agentúra | 2015 – 2018 |
| | Motivácia rómskej komunity k účasti na veciach verejných | Obec, MVO | 2015 – 20120 |
| | Prevenčný program pre zamedzenie šírenia drog, alkoholizmu, a toxikománie | Obec , MVO | 2015 – 2018 |
| | Rozvoj folklórnych hudobných aktivít | Obec, MVO | 2015 – 2018 |
| | Rozvoj záujmových občianskych združení | Obec, MVO | 2015 – 2018 |

| | | | |
|----------------------|---|------|-------------|
| Priorita č. 4 | Usporiadanie majetkových práv nehnuteľností v obci | Obec | 2015 – 2016 |
| | Modernizácia a rekonštrukcia verejných budov obce (kultúrny dom, dom smútku, obecný úrad) | Obec | 2015 – 2018 |
| | Úprava verejných priestorov | Obec | 2016 – 2018 |
| | Vybudovanie oddychovej zóny a parku | Obec | 2015 – 2018 |
| | výstavba športovej infraštruktúry | Obec | 2016 – 2018 |
| | Zriadenia komunitného centra | Obec | 2015 – 2018 |
| | Zriadenie Rómskej občianskej hliadky | Obec | 2015 – 2018 |
| | Zriadenie strediska osobnej hygieny a práčovne | Obec | 2016 – 2018 |

Dokument schválený Obecným zastupiteľstvom dňa 15.05.2015

